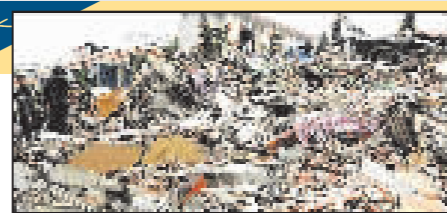


萬眾一心 大救災



傘兵今強行空降汶川

【商報綜合報道】由四川省軍區司令員夏國富少將親自帶領的一支300多人的先遣部隊，於昨天中午12時抵達震災汶川縣的縣城，到本報截稿時為止，已經救出近2000人。

這支小分隊已發回來自震中的首條消息。但臥龍特別行政區、三江鄉、漩口鎮等地的6萬居民至今仍杳無音信。

四川阿壩州政府秘書長、州應急辦主任何顯昨日7時15分通過電話對記者說，汶川縣映秀鎮、臥龍特別行政區、三江鄉、漩口鎮等地約6萬群眾自地震發生以來與外界無任何聯繫。

「我十分着急、十分着急！」何顯哽咽着說。他說，包括汶川縣政府在內的任何機關均未接到來自上述地區的電話。何顯於7時許再次通過衛星電話與汶川縣縣委書記王斌取得聯繫。

「據報告，前線路途上不到3公里就有一個塌方處，路徑十分艱險。」他說。

「我們急需空中支援！」何顯說。

7時20分許，何顯再次致電記者說，他剛剛通過電台與理縣、茂縣取得聯繫。「當地災情十分嚴重，急需帳篷、糧食和飲用水。」但他沒有透露更多細節。

傘兵今再試空降

成都軍區空軍司令部方殿傑昨天晚間接受CCTV訪問時表示，如果天氣條件許可，傘兵部隊將在今天上午9時空降進入汶川災區。即使天氣不好，飛機也會在上空待命飛行，一有條件就立即實施傘兵空降。

因為汶川地區持續暴雨，預定空降進入汶川的傘兵昨天未能按原定計劃執行任務，傘降行動被迫取消。

軍方昨日已出動直升機18架，飛行28架次，向四川綿陽、綿竹、彭縣地震災區空投食品等物資12.5噸。

中國空軍某雷達部隊的42名官兵成爲第一支進入理縣的救災部隊。據其初步了解，理縣人員傷亡和道路橋樑等損毀情況嚴重。

映秀鎮恐死亡近萬人

汶川縣映秀鎮當地官員昨天表示，全鎮1.2萬多人，幾乎全遭橫禍，僅2300人生還。

何顯表示，汶川縣交通、通信全部中斷，只能靠一支衛星電話與外界聯繫。

他說，汶川縣的道路橋樑幾乎全垮，大型工具無法開進災區，只能用徒手救災。

目前醫療用品、食物都已經不足，他說，他們只能自救，能用的材料全部都用上，床單、被單全部都拿來包紮傷患。

他指出，救災部隊正從三個方向接近汶川縣，一支是由都江堰向北前往映秀鎮，一支由馬爾康地區往理縣，一支由北方向南前往茂縣。

北斗系統投入使用

而新華網昨晚8點報道說，中國「北斗一號」衛星導航定位系統監測到，步行前往汶川縣的一支部隊昨天傍晚已進至離汶川縣城40公里處。這支攜帶「北斗一號」終端機的部隊，從昨午12時開始，沿着馬爾康、黑水、理縣到汶川的317國道，以每小時6公里左右的速度一路急進，6小時後已經進入汶川縣境內，離縣城還有40公里左右的路程。由於通信受阻礙，位於北京的衛星導航定位指控中心初步判斷該部隊隸屬四川武警總隊。

交通部公路局處處長吳春耕說，從都江堰至汶川、理縣至汶川、茂縣至汶川、臥龍、映秀至汶川的公路由於損毀極爲嚴重，搶通難度極大，加之位於地震中心區域的汶川、茂縣、映秀、白川、平武5個縣不能正常通信，無法與現場搶通人員取得聯繫。



空降兵緊急出動 5月13日早晨，空降兵某部4500官兵分乘十餘架次飛機，緊急出動奔赴災區。



通往北川縣的公路已分層變形，一輛被巖石擊中的大巴車車頭嚴重變形。



北川縣城與外界唯一道路被滾石阻斷，幾成一座孤島。救援人員將被困群眾從山腳背到山頂。



離都江堰市區5公里處的水井灣大橋發生大面積垮塌，造成去汶川的公路受阻。

5萬重兵突擊馳援

【商報綜合報道】解放軍和武警部隊緊急投入抗震救災行動。昨日下午5時，已緊急出動兵力近5萬人奔赴災區，其中2萬多人已抵達救災現場，迅速展開救災行動。

中國國防部新聞發言人13日下午說，軍區處置突發事件領導小組和各大單位的應急指揮機制全力運轉，24小時值班。3萬餘名官兵通過鐵路、公路和空中投送等方式，火速增援地震災區。

成都軍區的30餘架直升機、8600餘名官兵，武警部隊的5000名官兵已在災區展開救災行動。成都軍區駐渝某集團軍的4840名官兵抵達四川安縣、都江堰和綿竹災區後，也已迅速展開救災行動。

海軍、武警部隊等單位的12支醫療防疫隊立即投身醫療救護。駐雲南的某集團軍2824名官兵，13日凌晨從駐地向四川災區啓程。

濟南軍區千里馳援

濟南軍區派遣的18000餘名官兵通過飛機、火車和摩托化開進等方式，千里馳援災區。就近支援災區的武警部隊6000名官兵也陸續趕往災區。

中國空軍星夜出動伊爾—76、波音737等運輸機39架次，緊急運送6500名官兵至災區。攜帶專業救援裝備的北京軍區某工兵團153名地震救援人員已抵達都江堰災區。

中國空降兵某軍首批空運的1400多名官兵已抵達汶川地震災區，傘兵小分隊已做好隨時空投至交通中斷、位置偏僻災區的準備，去偵察報告災情和實施救援。

駐災區的解放軍和武警部隊，已經投入兵力16760人，不斷從地震廢墟中救出傷員。

水陸空三路受阻

道路和通信的中斷，加之降雨導致的惡劣天氣，致使前往震中災區的水、陸、空三路救援人員均受阻。空降某軍特種大隊派出的的一個傘兵偵察連未能按原定計劃執行傘降偵察任務，傘降行動被迫取消。成都軍區數千名官兵正冒雨從都江堰、理縣、茂縣等方向朝着汶川徒步進發。武警部隊20460名官兵參加四川地區抗震救災活動，共搜救、挖掘、搶救傷員4130人，轉移疏散群眾3萬餘人。

中央各部緊急動員

八方支援

鐵道部：部門昨日發出2列救援部隊專列，運送2800餘名救援人員趕赴成都，運送鄭州、武漢至成都災區的食品、藥品、油料和帳篷115車。而鐵道部部長已趕赴德陽地區指揮鐵路部門開展抗震救災工作。並於13日上午，當面向溫總理匯報了鐵路抗震救災工作情況。

衛生部：已組織了24個省市衛生廳和中國疾病預防控制中心約2000人的醫療防疫隊等趕赴震區進行通信保障。陝西、河北、河南等省的電信企業也緊急調派應急裝備和人員前往災區。

工業和信息化部：中國衛通已準備330部衛星電話，目前正在運往災區。四川電信、移動、聯通已派出應急通信車、海事衛星電話等趕赴震區進行通信保障。陝西、河北、河南等省的電信企業也緊急調派應急裝備和人員前往災區。

國土資源部：已組織地質災害防治專家組分赴各受災地區，指導地質災害防治。同時，設法獲取並迅速解譯災區遙感航空影像，全面掌握震區滑坡、崩塌、泥石流等地質災害災情，做好公路、鐵路、橋涵、水庫、大壩、電廠等重要設施和居民區的地質災害監測預警。

環境保護部：立即啓動核輻射及水污染防治應急預案，並派包核安全、污染防治等專家在內的21人環境專家組趕赴地震災區。

商務部：已落實第一批蠟燭、手電筒、電池、方便麵、餅乾、麵包、火腿腸、礦泉水等應急救災物資貨源，隨時奉命或根據災區市場情況，運往地震災區。

人民銀行：各級分支機構對財政、民政等部門撥付（劃）的救災款項，保證在第一時間撥付至有關單位。商報記者 張麗娟

【商報北京專訊】記者救災報道：在昨天國務院新聞辦的記者會上，新加坡聯合早報記者指，他們接到四川地震局職工7人的投訴表示，親人在幾天前就察覺到地震的跡象，但局裏禁止透露這個信息。對此，國家地震局新聞發言人張宏衛回答，所謂爲了保證奧運前的安定局面而瞞報地震預測結果的推測「是沒有道理的」。

成都商報記者問，這次有沒有一些前兆被監測出來？中國地震台網中心副主任、研究員張曉東說，三大因素決定地震預測是世界難題，第一，地球的不可入性。大家知道上天容易入地難，我們對地下的變化，只能通過地表的觀測來推測；第二，地震孕律的複雜性。通過專家多年的研究，現在逐漸認識到地震孕育、發生、發展的過程十分複雜，在不同的地

京：不會爲奧運瞞報地震預測

理構造環境、不同的時間階段，不同震級的地震都顯示出相當複雜的孕律過程；第三，地震發生的小概率性。大家可能都感覺到，全球每年都有地震發生，有些還是比較大的地震。但是對於一個地區來說，地震發生的復復性時間是很長的，幾十年、幾百年、上千年，而進行科學研究的話，都有統計樣本。而這個樣本的獲取，在有生之年都非常困難。

專家指汶川近期仍有強餘震

內地地震專家提醒，四川汶川在近期可能還

會發生強度較大的餘震，讓受災地區的民眾做好防禦措施，並且因爲各個區域地質結構不盡相同，很難得出嚴格的結論去預測餘震的情況。至於全國多個地區感覺到震感，專家認爲，現在不能確定一些地區感覺到的震動都是由汶川地震造成。

中國地質研究所名譽所長馬宗晉表示，從進100多年地震來看，有一個非常重要的現象「地震遷移」，地震往往從南往北發展。比如印度尼西亞地震，就是一直順着向北遷移，一直到青藏高原、又遷移到蒙古，而這樣的現象

已經發生過兩三次。他還說，此次地震可能是中國西部地帶開始活躍的一個跡象。

中國地震局專家張國民指出，7.8級特大地震後餘震的持續時間會相當長，伴隨着強度的逐步衰減，在期間餘震的強弱也會有起伏，一些強的餘震甚至會持續數個月，特別在半個月內要注意餘震的發生，一些房屋在餘震中隨時可能垮塌。還有專家指，要嚴防在震後的次生災害，滑坡、火災、傳染病等都是次生災害，即使是餘震也有密集期和平靜期，餘震需要相當一段時間，不管是震區、或者震區外圍地區

都要小心。

能量相當阪神地震 20 倍

日本名古屋大學副教授山中佳子昨日公布分析結果顯示，引起此次中國四川大地震的地下斷層在長約120公里、寬約40公里的範圍內劇烈運動。

據悉，1995年引起了阪神大地震的地下斷層長約40至50公里，還不到四川大地震斷層長度的一半。同時本次地震震源釋放的能量約爲阪神大地震的20倍。

山中以世界各地的地震儀所觀測到的數據爲基礎進行了分析。斷層自東北向西南位移，首先由深度約11公里處開始移動，約45秒後整個斷層進行了位移。計算結果顯示，最嚴重處斷層錯位劇烈約有3.4米。