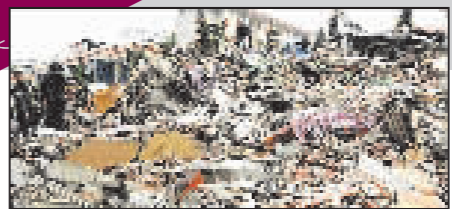


萬眾一心 大救災



京感謝歡迎國際援助

暫難安排外國救援隊伍往災區



伸出求救之手

地震發生後，很多人被埋在瓦礫中，等待救援。有些人較幸運的，被救援人員發現；但有些人卻運氣不佳，親人只能握著其已冰冷的手。

【商報綜合報道】中國外交部發言人秦剛昨日在例行記者會上表示，「四川汶川地震災害發生後，許多國家和國際組織都迅速地以各種方式向中方表示了慰問，並表示願為中國政府和人民抗震救災提供支援和援助。中國政府和中國人民對此表示衷心的感謝和歡迎。」

據了解，中國發生地震災害後，許多國家和地區的領導人和相關政府機構，向中國表達了慰問，部分國際機構，也已經提出了援助的意願。據秦剛介紹，中國政府的相關部門已就援助抗震救災開設了專門渠道，他們「歡迎國際

社會的援助，並願意同有關國家和組織就此保持溝通」。國務院新聞辦公室昨日舉行新聞發布會，中國民政部救災救濟司司長王振耀作出同樣表示。王振耀說：目前主要的問題是災區交通道

路受阻，進到災區非常困難，所以運輸和到達災區是一個很大的問題，目前難以安排國際救援隊伍入境和前往災區，當局將在條件許可的情況下主動聯繫，並且由外交部協調民政部、地震局等有關部門進行安排。「捐款捐物，我們都歡迎」。

同時，由於「災區受災情況非常嚴重，基礎設施遭到破壞，交通和通信等情況還十分不便利，前往災區採訪會遇到很大的困難。」秦剛提醒前往災區報道的記者注意安全，遇到緊急情況可以與外交部新聞司和當地外辦及時聯繫。

胡布通電話關切災情

昨天下午，國家主席胡錦濤應邀與美國總統布殊通電話。布殊對地震災情深表關切，向中國人民表示同情，願意向救災提供一切的幫助。胡錦濤表示，中國人民因自己的同胞因地

震失去生命而深感悲痛，中國人民全力搶救救災，安排災區生活，盡快恢復災區正常秩序。俄羅斯總統梅德韋杰夫12日致電中國國家主席胡錦濤表示慰問，他同時表示，在必要的情況下，俄羅斯將向中國地震災區提供幫助。聯合國秘書長潘基文12日晚與中國外長楊潔篪通電話，將全力支持中國的救災和重建工作。歐盟表示已做好隨時向中國提供援助準備。日本首相福田康夫分別致函胡錦濤主席和溫家寶總理，希望災區人民生活早日恢復穩定，重建家園。日本政府昨日決定向中國提供500萬美元緊急無償資金援助。

成都對外陸空交通陸續開放

【商報綜合報道】四川省汶縣日前發生的7.8級地震，令成都對外交通差不多全部癱瘓，但經各部門搶修後，鐵路方面除寶成線外，其他線路已經全部恢復暢通，而航空交通亦已恢復雙向開放，這將有助於運送救災物資和救援人員。

鐵道部新聞發言人王勇平昨日表示，地震災害發生後，多條成都、西安鐵路局管內線一度中斷。而寶成線（寶雞至成都）受損情況最為嚴重，除微縣至廣元之間一處隧道塌方造成一列貨物列車起火外，還有兩處鐵路橋樑樑樑移位、支座螺栓被剪斷，更有一些線路、橋樑下陷變形，現在正全力組織搶修。

鐵路暢通提供可靠運力

地震造成寶成線13個車站、廣旺線（廣元至旺蒼）9個車站的牽引供電網和通信信號電力中斷。寶成線受困於線路中間的8列列車，現已有2列組織運行至車站內，其他6列正在向鄰近車站移動。鐵路部門已做好受困旅客列車的食品、飲用水供應等服務保障及治安管理工作。

王勇平說，為使救災物資快速抵達前線，鐵路部門通過西康線（西安-安康）、襄渝線

（襄樊-重慶）、達成線（達州-成都）組織列車迂迴運輸，確保向災區迅速運送抗震救災人員和物資。目前，鐵路部門正在裝運187車救災物資，其中救災帳篷100車（5萬頂）、1列救災食品正迅速裝運，陸續馳援災區。

據悉，鐵路部門昨日發出7個救災專列，同時集結軍用平板車19列1300輛、客車100輛，隨時待命用於救災運輸。

成都機場恢復雙向通行

另外，受地震影響，成都雙流機場的雷達等設施受損，塔台無法正常工作，空管機構隨即採取特別應急措施，建立室外應急平台，搭建臨時塔台，改用程式管制指揮飛機起降，機場昨日已恢復雙向開放。

民航局官員表示，目前四川省九個機場運行正常，但受設備限制，前往成都雙流的班機有適度的流量控制，機場將優先保證運送救災物資及救災人員的飛機起降，而民航局已緊急調配電源車、移動雷達車等設備支援成都。

長江航道未受破壞

據長江航道局透露，沒有給長江航道帶來破壞性影響。當局在地震發生後，對長江航道全

尚無外國人傷亡報告

此外，秦剛證實，截至13日下午，尚未收到有外國人在災區傷亡的報告。他表示，一旦收到有外國人傷亡的情況報告，外交部會及時對外發布，並通知有關國家的駐華使領館。

震區電廠陸續恢復正常

而來自國電、華電等幾大發電集團的最新消息指，目前震區電廠總體穩定，受影響機組陸續恢復正常運行。不過，位於都江堰市與汶川縣交界處、岷江上的紫坪鋪水利樞紐工程，其大壩面板發現裂縫，廠房等其他建築物牆體發生垮塌，局部沉陷，整個電機組須全部停機。

中移動基站陸續恢復

據中國移動表示，全國部分地區受地震影響而中斷服務的通信基站正陸續恢復工作。目前，全國幹線和核心網運行正常。

中國移動指，經過緊急搶修和處理，目前已全力搶通1850個，仍有2607個中斷，主要集中在四川、甘肅、陝西三省。當中四川壅塞的3台交換機也於12日晚上7時恢復，都江堰已有三分之一的基站搶通，剩下的基站正在通過調度應急通信車和加大基站功率等方式進行恢復。

災情透明凸顯執政方式改變

信息公開

中國周一發生了32年來最嚴重的地震，而在災區面前，中國政府迅速動員起來展開救災工作，並及時公布真實災情，這些做法凸顯出中國共產黨的統治方式與過去有所不同。

發生在中國西南部的地震僅在四川省就已超過1萬人遇難，總理溫家寶迅速趕往現場撫慰倖存者，指揮救災工作。而中央電視台幾乎不間斷地將災情的發展和官方的行動進行報道，還播出了溫家寶爬上瓦礫安撫當地居民的畫面。

互聯網助開通思路

曾報道過1976年唐山大地震的前新華社記者張廣友表示，黨的領導人已經學會了更加坦率地公布壞消息，「現在什麼事情都是藏不住的，有了互聯網，什麼事情都不可能成為秘密。」他說，「國家領導人已經明白，他們必須讓群眾看到自己的行動，也必須告訴他們一些基本事實。不像唐山大地震，發

生的所有事情都隱瞞了很長時間。」

唐山大地震發生在文革末期，張廣友說，當時對地震的公開報道十分有限，而且主要局限於正面宣傳。

他回憶說，唐山大地震的震級為7.8級，與本次地震相若，但那次地震發生在午夜，且震央十分接近城市，導致許多人在睡夢中被掩埋。

他表示，當時借了領導的德國轎車趕往唐山，隨後在場面慘不忍睹的唐山市區進行了幾周的採訪。

沿襲自上而下進行動員特點

但在最新的一次地震災害中，中國政府的反應仍然體現出來自毛澤東時代所沿襲下來的、自上而下進行動員的特點。《人民日報》報道稱，中共中央政治局常委會在地震後隨即展開會議，並發出一系列命令，要求動員官員、部隊和群眾展開救災工作。救助兒童會中國項目首席代表詹偉德表示，「中國可以做出非常快速的反應，他們整合資源和集中精力的能力十分突出，世界上沒有幾個政府能夠與之相比。」