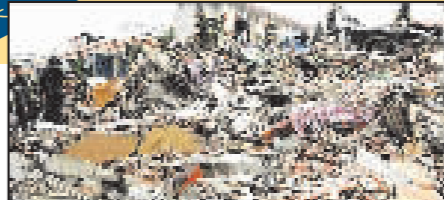


# 萬眾一心 大救災



## 中信料 GDP 增長減 0.2% CPI 多升 0.3%

# 強震負效漸顯

# 通脹火上澆油

四川「5.12」強烈地震給當地人民生命財產和基礎設施造成嚴重破壞。專家指出，這場地震對中國經濟更深層次的影響將逐漸顯現出來，而最大危害將是給通貨膨脹「火上澆油」。

中信證券日前發布研究報告則預測，強烈地震可能使今年國內生產總值(GDP)增長減少0.2個百分點，對物價的影響則更大，料推升全年居民消費價格指數(CPI)0.3個百分點。

### 深層影響將逐漸顯現

華盛頓智囊機構國際戰略和研究中心亞太項目研究員亨利·布里斯班表示，地震給中國西南地區經濟和基礎設施造成的破壞是多方面的。

布里斯班說，總體來看，最大的影響將是由於運輸供應中斷使通脹形勢進一步惡化。預計地震的惡果將會不斷擴散到經濟各個領域，尤其是食品價格進一步上漲將是地震後所能感受到最嚴重的餘震。

四川號稱「天府之國」，是中國的糧倉和食品供應基地。根據中國農業部的統計，四川省和直轄市重慶周邊地區生產的稻米佔中國水稻產量的9%，生豬生產佔11%。預計豬肉價格在今後一段時間將繼續攀升。未來食品價格攀升，增加中國通貨膨脹上漲的風險。

### 災後重建將激發投資

中信證券報告則指出，四川省 GDP 佔全國比重約為 4.2%，由於受災地區佔四川經濟總量的 50% 左右，也就是全國 GDP 比重的 2% 左右。初步估計地震的影響可能持續 1 個月左右，因此對今年全國 GDP 的影響約為 0.2 個百分點。

而由於工業生產的恢復要慢一些，估計地震對其影響約為 0.3 個百分點。

同時將導致全國消費下降 0.6 個百分點，而災後重建則將激發投資，使全國投資增長上升約 0.3 個百分點。

報告也認為，地震對物價的影響可能要更大一些。四川的資源類產品和生豬生產在全國生產的比重很大，而這類產品正是目前全國物價上漲的主要因素。四川向外輸出的豬肉約佔全國消費的

4%，地震短期內可能導致調出豬肉減少一半。因此將導致 CPI 上升 0.3 個百分點。

四川亦是最大的天然氣生產省份，天然氣產量佔全國的 27% 左右。報告測算，假設地震導致天然氣輸出量降低一半，最終將導致 PPI(工業品出廠價格)上升約 0.4 個百分點。

報告綜合比較歷次災難事件後指出，雖然地震帶來的自然災害會給二季度經濟和企業盈利增長帶來一定負面影響，但這種影響是短期的。預計三、四季度經濟將恢復正常增長，一些領域可能出現報復性反彈。

### 鬆緊縮年內加息一次

還有一些經濟學家則擔心，地震後將出現一個不易察覺，但卻不容忽視的因素。為了控制經濟過熱，中國政府一直採取緊縮信貸政策，試圖控制投資規模，但在大規模災難過後，政府通常在重建壓力下，比較傾向於側重發展，加大投資力度。馬里蘭大學商學院教授彼得·莫里奇預計，在明後兩年，將看到中國緊縮信貸的努力將有所鬆動，在國內基礎設施方面的投資將出現巨大的成長。

花旗銀行中國區首席經濟學家沈明高也認為，地震影響最大的是價格。因為一方面大宗商品價格有上漲的壓力，勞動力的工資也有壓力，農業也有一些影響。沈明高同時認為，緊縮政策會受到一定的限制。但首先體現在財政政策放鬆上，適度放寬財政政策的可能性比放寬緊縮性貨幣政策的可能性要大。

因通脹壓力升高，地震也增加了央行加息的可能性。不過沈明高綜合分析後認為，今年只有一次加息的可能性，可能發生在第二季度。



專家稱，災後重建將激發投資。圖為垮塌的汶川縣映秀鎮白花大橋。

## 災後生產

### 英特爾：很快重啓成都芯片廠

【商報訊】英特爾表示，預計將很快重新開啓一家位於中國四川省的芯片工廠。在周一的大地震後，英特爾的下游電腦廠商一直在等待有關地震造成營運影響的報告。

英特爾位於成都的工廠正在撰寫關於地震影響的分析報告。一份公司公告稱，員工有望在周五就重返公司。

「儘管目前狀況嚴峻，但我們希望盡可能快地重啓工廠運轉，目前就等待完成一份該地區工廠產能和基礎設施修復的地震影響分析報告。」公告稱。

分析師表示，位於中國四川的芯片廠的臨時關閉對英特爾的影響不會很大。「工廠規模很小，」美林分析師 Dan Heyler 說，同時指出這家工廠並不加工筆記本用芯片。

### 中石油：天然氣日產減 560 萬立方

【商報訊】中國石油天然氣集團公司稱，旗下西南油氣田已經關閉了部分氣井，日產量減少約 560 萬立方米，以保障管網安全，

保障用戶正常安全穩定用氣。

中石油集團主辦的《中國石油報》昨日報稱，汶川地震發生後，川渝地區用氣量銳減，集輸管網壓力急劇上升，遠遠超過春節期間。

報告稱，西南油氣田公司在四川地震後立即啓動應急預案，為確保安全生產和供氣，已經對影響較大的鑽井隊進行了停鑽，對部分煉化、淨化裝置、生產氣井關停。目前，生產運行系統正常運轉，生產處於受控狀態。

中國石油還表示，公司將緊急調撥和增供 10 萬噸成品油，確保抗震救災和生產生活需要。

## 中移動要求 TD 月底升級至 3.5G

【商報訊】記者從接近中移動的相關人士處獲悉，TD-SCDMA 即將有突破性進展。儘管二期招標時間遲遲未定，但中移動已要求 TD-SCDMA 於 5 月底完成向 HSDPA 的升級，這意味著 TD-SCDMA 的傳輸速率將實質上大大提升，理論速率可達 2.8Mbps。

據電信專家李進良解釋，HSDPA 又稱 3.5G，是 TD 網絡的升級版，傳輸速度相當於目前 TD 網絡的 7 倍。

據悉，從 2005 年開始，各廠商就開始積極組織研發 TD-HSDPA。從去年 8 月開始，信息產業部電信研究院組織了大唐、中興通訊、普天、鼎橋這 4 家系統設備廠商對 HSDPA 進行室外測試，主要在北京懷柔進行，據悉，懷柔外場測試一直持續進行到最近。結果顯示，4 家廠商都能全面支持 HSDPA 的漫遊和切換功能。

根據記者最新了解的信息，由於懷柔外場測試結果良好，中移動已要求 8 個城市的 TD-SCDMA 網絡於 5 月底完成 HSDPA 升級工作。大唐、普天、中興通訊等廠商的人士私下裏也已確認此點。

## 增15.7% 4月工業增加值增速回落

### 大摩：受外部需求減弱打擊



【商報訊】國家統計局昨日發布數據顯示，4月份全國規模以上工業企業增加值同比增長15.7%，這一增速比上月回落2.1個百分點，比上年同月回落1.7個百分點。

從主要產品看，4月份，全國規模以上工業企業原煤、原油產量和發電量分別為 2.1 億噸、1541 萬噸和 2814 億千瓦時，同比分別增長 13.9%、0.5% 和 12.8%；粗鋼 4468 萬噸，增長 10.2%；轎車 52 萬輛，增長 26.3%。

### 工業增加值增長放緩

從主要行業看，4月份，全國規模以上工業企業中，紡織業增加值同比增長 12.2%，鋼鐵業增長 14.5%，汽車製造業增長 22.5%，通信設備、計算機及其他電子設備製造業增長 19%，電力熱力業增長 12.3%。

今年 1 至 4 月份，全國規模以上工業企業增加值同比增長 16.3%。

統計還顯示，4月份，國內規模以上工業企業產品銷售率為 97.8%，同比降低 0.5 個百分點；實現出口交貨值 6595 億元，增長 15.6%。

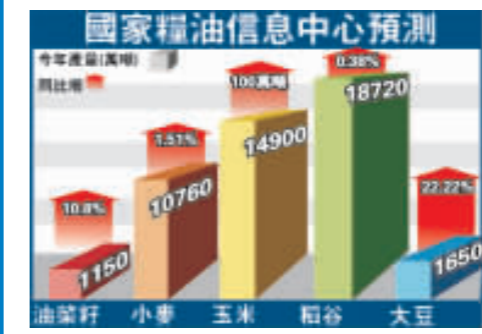
摩根士丹利稱，疲軟的工業增加值為反對在短期內緊縮政策的觀點提供了又一個論據，該行預計政府將在原先預期的時間之前放鬆對銀行信貸的控制。

## 短消息

### 官方調降油菜籽產量預測

【商報訊】中國國家糧油信息中心昨日發布報告稱，將今年油菜籽產量預測調降至 1150 萬噸，前月預測的產量為 1200 萬噸。

報告稱，雖然此前受到年初雪災的影響，但因其種植面積同比增加 14.3%，今年的油菜籽總產量預測數據仍比去年產量高出 10.8%。



### 湖南有色擬增持澳礦股份

【商報訊】湖南有色金屬股份有限公司周二晚間表示，公司向澳大利亞礦業開採公司 Abra Mining Ltd. (AIIAU) 提出一項價值高達

6740 萬澳元的收購提議，擬持有後者不超過 75% 的股份。已持有 Abra Mining 17.8% 股份的湖南有色金屬公司稱，將以每股 0.83 澳元的價格收購其尚未持有的 Abra Mining 股份中的 70%。

雙方在聯合公告中還表示，目前共持有 17.3% 已發行股的 Abra Mining 董事會成員傾向於接受該收購提議。兩家公司稱，交易將使湖南有色金屬獲得在西澳大利亞中部開發鉛、銀、鋅、銅和金等礦物的權利。Abra 在當地有開採權的土地面積超過 2850 平方公里。

### 杭州灣擬建第二跨江大橋

【商報訊】杭州灣第二座跨江大橋——嘉興(興)跨江大橋準備工程(棧橋工程)日前在地處錢塘江畔的上虞舉行開工儀式，標誌著嘉興跨江大橋建設邁出了實質性的一步。

據介紹，嘉興跨江大橋起點在嘉興秀洲，接乍嘉蘇高速公路，經嘉興海鹽縣、海寧市及紹興上虞市，終點接杭甬高速公路，路線全長約 69 公里。其中跨越杭州灣的大橋長約 10 公里，該橋全線採用雙向八車道高速公路標準建設，跨江大橋設計速度採用 100 公里/小時，兩岸接線設計速度採用 120 公里/小時，建設工期 4 年。

# 崛起新汕頭 電話升 8 位

Invigorating Shantou, Phone Numbers Upgraded to 8 Digits

2008年5月18日(北京時間)零時起汕頭市本地固定電話網由7位升至8位

升位辦法:在原7位號碼前加數字“8”

From 00:00 (Beijing time) on May 18th 2008, the fixed wire-line telephone numbers of Shantou will be changed from seven to eight digits.

Way of upgrading: A leading digit "8" will be added to the original numbers.

汕頭市本地電話網升位工作領導小組  
Shantou Municipal Leading Group for Upgrading Telephone Digits of the Local Networks