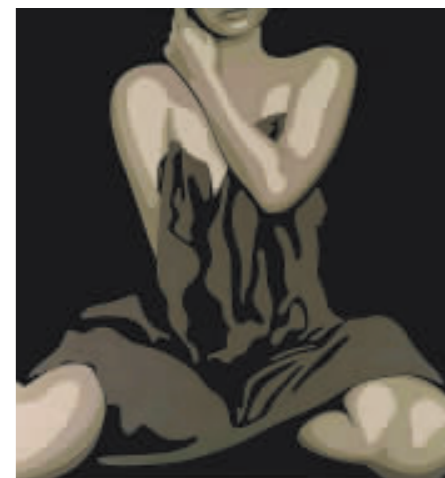


書畫展覽推介

Female Form 藝術展

日期：即日起至七月三十一日  
 地點：香港尖沙咀新世界中心L115號  
 The Gallery of Modern Art  
 內容：從古至今，女性一直是畫家心目中重要的繪畫題材。無論是畢加索此等西方畫家，還是中國油畫家，一直希望在女性身上尋找最純真的「美」。藝廊亞洲近日也舉辦了以女性為題材的藝術展覽，展出包括 Simon Claridge 及 Drew Darcy 等多位外國畫家的作品。畢業於英國雷丁大學的 Simon Claridge，擅長以不同的角度去展現女性的美態，他的作品主要展露女性的天然美感以及內心欲望。至於同樣於英國修讀繪畫藝術的 Drew Darcy，則希望通過女性與各種物象結合的作品，將女性的原始野性魅力逐一展現。



Simon Claridge 的作品《Desire II》，展現了女性軀體的自然美感。

陳亮潔繪畫展

日期：八月五日至十八日  
 地點：香港中環皇后大道中五號  
 衛怡大廈二樓漢雅軒  
 內容：陳亮潔一九七一年生於四川成都，上世紀九十年代中期畢業於杭州中國美術學院。陳氏的作品予人一種朦朧感覺，在恍如長鏡頭的觀看畫面裏，模糊的人群聚焦在畫中心，他們似在迷惘地打轉，像被迷霧包圍一樣，充滿神秘感。陳亮潔從沒想過要解開畫中迷霧裏的秘密，雖然他一直默默地觀察身邊人事的變遷，但他不是偷窺者，他只是以迷離模糊的景象描繪人世間的集體活動，以遠距焦點使觀眾脫身於激情之外，使人稍作反省。從遠距離觀察的人類重新呈現生命的奧義，因為在遠距離之下大家會問為什麼，會考慮群鬥與互毆之後大局將會如何、人世秩序將成什麼樣等。陳亮潔沒有答案，他只負責觀察，要找尋答案，請觀者自行思考。



畫中心的人群像被迷霧包圍一樣，神秘而帶點詭譎。

FULL CIRCLE 展覽

日期：七月二十四日至八月八日  
 地點：香港銅鑼灣怡和街六十八號二樓  
 MOCA China  
 內容：是次展覽將展出紐約藝術家 Eric Haze 十五幅用炭筆及粉蠟筆繪畫的作品。Eric Haze 在上世紀八十年代早期帶起了街頭塗鴉熱潮，並將塗鴉文化以藝術的身份帶進畫廊和媒體的平台上。今次在港辦展，Haze 會運用他的簽名式字形風格締造一個具空間感的畫廊，同時展示他對形狀的運用及用色的手法，大部分作品均屬他近半年的創作，在這十五幅大型的手繪帆布中，有十幅為以絲網印刷技術創作的帆布，亦有運用油漆和墨水創作的藝術品。此批作品的創作意念源自六十年代和八十年代紐約的自由藝術創作和抽象風格，作品亦繼承了塗鴉的精神，一些重複的圖案及字形變化正是塗鴉的精髓所在。



Eric Haze 的繪畫作品繼承了塗鴉精神，創作意念源自紐約的抽象風格。



從裝飾設計的細微之處可見李氏的匠心獨運。

李成貴



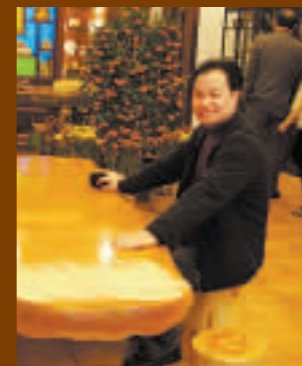
李氏的設計將玄關、庭徑、走欄等和諧地連為一體。



部分作品滲透着「大紫大紅」的中國元素。

李成貴簡介

李成貴，生於廣東中山市，自幼自學繪畫兼收藏學問。上世紀九十年代，李氏開始研究古典家具及裝飾，他現為中國南方畫院古典裝飾研究室首席設計師、「養生堂」主持。  
 李氏創作的古典裝飾作品主要見於廣州帝景苑茶館、西安禦輝酒樓、福建貢品軒、中山潮苑軒國賓廳、佛山真茗軒茶莊、東莞湘妃閣、中山富華宮、中山中港城海鮮酒樓等。  
 李成貴曾參與孫中山紀念館古典裝飾工程設計、施工，以及中山市商業博物館古典裝飾設計施工，是古典裝飾藝術界的著名設計師。



李成貴將傳統與時尚結合，締造了獨樹一幟的古典家具裝飾設計風格。

中國風席捲全球，連帶中國的古典家具近年亦備受熱捧。廣東中山市三鄉鎮古鶴古典家具市場在全國乃至世界上均具有一定名聲，騷人墨客，各路尋寶者紛紛而至。古典家具市場興起，也帶旺了古典家具的創新和裝飾設計的日新月異。當古典裝飾設計師李成貴更憑古今相融的創作風格揚名業界，他將庭徑、走欄、天井、玄關等和諧地連貫起來，讓人見識到古典裝飾藝術的氣象萬千。

從美學角度上看，裝飾設計仍然屬於視覺藝術的一類。無論是具象外形抑或具象色彩，都是設計師以視覺的物象傳達著自我的情感意蘊。

傳統與時尚交融

在古典裝飾設計中，設計師李成貴的最大特色便是感情用事，他以人性化的設計，在傳統與時尚的碰撞中，找到了理想的結合點，以新古典文化的手段為外界演繹了古色今韻的裝飾設計風格。在李成貴的裝飾設計作品中，不論是茶莊、酒店、度假村或者是高尚別墅一類私人豪宅，都讓業內人士稱讚那些古典與時尚相融合的創作為「貴哥設計」。李氏的作品既凸顯了高貴華麗，又融匯了鄉村閒情逸致的特色，這種獨特的設計悄然登門入室，在珠三角乃至全國裝飾設計界頗具人氣。

獨具神韻

李成貴雖然不是科班出身，但他在長期從事古典家具的設計、修復及產品推介中獲取許多真知灼見，不少作品均受到高等學府的專家、學者稱讚。中國業界權威雜誌《家具與室內裝飾》主編王周教授認為，「貴哥設計」擁有獨特的「神韻」，「神」的地方在於他保留了古典主義的基本傳統，又將傳統與時尚結合，促進古典

家具與裝飾的進步。

古典裝飾美

李氏的設計，貴在他對設計工程有獨特準確的整體定位，對環境藝術的配置有獨具匠心的經營；即使單憑一張設計草圖，他在施工現場也可以指點江山，特別對門面玄關、轉彎抹角的細微之處，更顯他操刀遊刃有餘。李成貴的主要裝飾設計作品包括廣州帝景苑茶館、佛山市真茗軒茶莊、東莞市綠苑茶館、江門市逸豪酒店中餐廳、中山市潮苑酒店、富華宮、中港城酒樓以及西安禦輝酒樓、福建莆田貢品軒等，一系列的作品都顯示出「貴哥設計」的基本特色。

這些作品方圓之間盡現傳統設計中如意吉祥意念、凸現大紫大紅的中國元素。由外面的大門，到室內的玄關、庭徑、走欄、天井等均和諧連貫，讓觀者可感受到古典裝飾藝術的萬千氣象，感受到尊貴的宮廷氣派，親臨其境，儘管在視覺上面臨古色古香的氛圍，但不會導致觀者陷入純粹復古的陳舊印象，相反一塊塊、一組組天花雕花，窗台茶几的時尚點綴，自然會使你在絲絲懷舊情懷中享受民族古典裝飾的美感，同時欣賞到創新古典裝飾時尚的精彩。

如果說，傳統與時尚碰撞能擦出誘人的火花，那麼，李成貴的古典文化作品就是一個例證。

■陳曉明  
中國南方畫院院長

古色今韻 匠心獨運

馬的故事 藝術展 迎接奧運馬術比賽

為慶祝香港協辦奧運馬術比賽，香港藝術館現正舉行一項以馬為主題的展覽，展出約四十件以馬為題材的藏品，包括中國書畫、歷史繪畫、陶瓷、青銅及現代藝術作品等，展品反映馬在傳統中國藝術及本地藝術的角色及地位，讓市民可在奧運馬術賽來臨之前，進一步了解馬的故事。

是次展出的作品選自香港藝術館藏品，當中既有高奇峰、徐悲鴻此等中國繪畫大師筆下的駿馬圖外，也有由意大利畫家郎世寧繪於十八世紀的版畫，以及中國陶瓷、青銅、竹刻與借助電腦創作的長卷印刷作品等。

賞馬四部曲

主辦單位希望藉這批不同年代及媒介的藝術作品，以四個方向探索馬的功用及其象徵意義，當中包括中國古代馬匹的功用、中國「馬」畫中的文人意趣、「馬」的紋飾與寓意，以及現代藝術中的「馬」四個專題區，藉着各展區的不同作品，讓觀者得以了解馬是怎樣隨時間和人類生活模式的變化而逐漸演變。

畫家愛捕捉駿馬神態

馬的圖象早在中國遠古的岩石壁畫、甲骨鐘鼎文字已有迹可尋。在原始社會，馬是先民崇拜的對象，馬首是龍圖騰基本原型的一部分。馬亦是農牧業的支柱，以及交通運輸、社會生產和軍事征戰的重要工具。在精神文明方面，馬的特性被賦予人格化的道德精神，可見馬匹與中國社會各生活層面的發展和進步，有着密切且重要的關係。另外，馬



黃琮瑜創作的電腦印刷作品《中華長卷》(局部)

匹雄健強勁的體魄和姿態，吸引了歷代不少藝術家以此為題材，創作出眾多精美藝術品。如繪畫大師徐悲鴻尤愛畫馬，並擅於運用勁利有力的濃淡墨線及準確的透視比例和造型，捕捉駿馬富動感的神態。如是次展出的作品《馬》，畫家繪此畫時正值抗日戰爭長沙會戰期間，他託物抒懷，以表達其愛國之情。

現代作品富時代氣息

至於另一位畫家高奇峰，更將他赴日所學的技法融進中國畫中，使得他筆下的駿馬作品帶有東洋風味，與中國傳統畫馬的方法大為不同。如展品《白馬》中黃葉飄零、秋林落日的場景，便源於日本京都派的風格，畫面蕭瑟的氣氛，瀰漫著日本繪畫的凄美感，亦隱含了元



徐悲鴻作品《馬》，水墨設色紙本立軸。

曲名句「古道西風瘦馬」的蒼涼意境，中日交融。此外，展品尚包括由本土藝術家以不同媒體、注入不同外來文化元素創作的藝術品，如年輕藝術家黃琮瑜創作的電腦印刷作品《中華長卷》，以十二生肖為媒介借喻中國的歷史事件及社會現象，當中更形象地表達了「馬照跑」的喻意，甚具時代氣息。

《馬的故事》展覽詳細資料

日期：即日起至十二月二十八日  
 時間：星期日至三及五上午十時至六時  
 星期六上午十時至晚上八時  
 逢星期四休館（公眾假期除外）  
 地點：尖沙咀梳士巴利道香港藝術館  
 票價：港幣十元，逢星期三免費入場



高奇峰作品《白馬》，水墨設色紙本立軸。