



09全國兩會

武漢市長會晤本報總編輯

阮成發：武漢定不負總理厚望

李衛寧解讀報告 共謀嘉興發展



嘉興市長李衛寧在兩會上發言

【商報北京專訊】記者謝國平報道：兩會期間，全國人大代表、嘉興市長李衛寧在京接受本報記者專訪。李衛寧解讀總理工作報告，結合目前經濟形勢，從「保增長、促轉型、抓統籌、重民生」的角度談論了嘉興的科學發展觀。

1100 億為保增長奠基

李衛寧說，嘉興今年爭取完成全社會固定資產投資 1100 億元，為目前的增長和長遠發展打下堅實的基礎。

李衛寧表示，預計今年嘉興將為企業減負超過 35 億元；另一方面要做好扶持的文章，加大對企業技改、出口、中小企業貸款風險補償等扶持力度，鼓勵企業擴大投資、開拓市場。同時，要千方百計做好土地、資金等要素的保障工作，積極推進土地資源開發、建設用地的復墾，推動銀企的對接，引導金融機構擴大信貸規模，努力滿足企業發展需要。此外，要進一步做好擴大內需的文章，進一步加大對民生領域的財政投入，完善基本公共服務體系和大社保的體系，增強居民的消費信心和意願。

嘉興首創排污權交易寫進《報告》

李衛寧說，溫總理在報告中提出「要加快建立健全礦產資源有償使用制度和生態補償機制，積極開展排污權交易試點」，嘉興作為全國率先開展排污權交易的試點城市，總理的講話對我們這項工作既是肯定，也是鼓舞。李衛寧表示嘉興生態建設任重道遠。「十一五」期間，嘉興要完成 15% 的減排任務，排污權交易正是實現這些目標的有效手段，也是資源節約、環境友好的一個重要機制。

保就業改善民生

李衛寧說，就業是民生之本，今年嘉興在促進就業方面的主要措施是努力穩定就業崗位，進一步強化就業援助，切實優化就業服務。

在溫總理的報告中，提出了多項改善民生的政策。李衛寧表示嘉興的做法是推進城鄉統籌。去年，嘉興被省委、省政府列為統籌城鄉綜合改革的試點城市。

【商報北京專訊】記者李石林、范豔、袁馳報道：兩會上，溫家寶總理一段「寄予厚望」的講話，讓武漢又一次成為外界聚焦的「視點」。「武漢完全有信心、有志氣、有條件、有能力應對這場金融危機，不負溫家寶總理的厚望。」日前，武漢市長阮成發在會晤本報總編輯陳錫添時，堅定地表示。

內生型經濟顯威力

雖然今年 1、2 月，武漢的經濟總量增長速度有所放緩，但對於完成全年經濟總量增長 12.3% 的預定目標，阮成發卻充滿信心。

阮成發的信心源於，武漢多年發展形成的「內生型經濟」。作為省會城市，經濟外向度至今不過 28% 的武漢，對國內的兄弟城市，明顯落後。豈料，這場源自於美國次按風波的金融危機，卻使武漢穩固的內生型經濟成為以外向經濟為主的兄弟城市「羨慕」的對象。

武漢的產業結構中重化工佔很大比重，且以國內市場為主，經過這幾年改造，已經成為新的支柱產業，如鋼鐵、汽車、石油化工、光電子信息，皆有很大市場。阮成發告訴記者，2009 年，武漢還將加快推進總投資



全國人大代表、武漢市長阮成發（右）會見本報總編輯陳錫添一行。

超過 1 億的 405 項重點項目建設，確保當年完成固定資產投資 2800 億元，增長 25%；力爭突破 3000 億元，增長 30% 以上。

「全民創業」夯基石

阮成發對金融危機的信心更源於推進已年餘、成效明顯的「全民創業」戰略工程。而從目前的情況來看，工程的起步良好。

通過降低創業門檻，便捷市民註冊公司；大力推廣小額信用貸款，解決市民創業融資難；建設創業基地，為

市民創業提供免費手段等有效措施，2008 年，武漢新增企業 2.16 萬戶，新增規模以上工業企業 466 戶，是上年的 3.7 倍；新增就業人數 14 萬，實現下崗失業人員再就業 5.5 萬人。

擴大交通科教優勢

武漢，九省通衢的名聲自古遠播，但阮成發認為，武漢需進一步增強「水陸空」的輻射能力，為此，今年將啓動第三航站樓的及第二跑道的建設，將年吞吐量增加到近五千萬人次；投資過千億打造黃金水道，特別是武漢新港的建

設；加快武漢到京、滬、蓉、穗的高速鐵路建設。

阮成發指出，武漢科教綜合實力全國第三——大學的數量，科研院所、兩院院士的數量皆列全國第三，如何將該優勢轉化為經濟上的優勢，將是武漢努力的方向。他還指出，作為中央批准的「兩型試驗區」，武漢今年要在節約資源，在環保產業的發展上大力探索，將環保產業確立為支柱產業之一。

攜手商報大步向「外」

金融危機，為困擾武漢多年的「外向型經濟」不足帶來機遇。阮成發告訴記者，去年武漢進出口總額 105 億美元，增長 47%，增幅在 19 個城市中第二位。

阮成發特別指出，去年 12 月國家正式批准了武漢 B 類物流保稅區，可以使出口加工外資企業，享受境外待遇，目前凡是廣東能承諾的條件，武漢也能做到並兌現。

阮成發表示，今年中湖北將再度赴港招商。他說，香港商報是武漢的老朋友，多年來向境外宣傳武漢的力度很大，希望此次再次合作共結碩果。陳錫添總編輯表示，武漢優勢明顯，絕對是港人、港商企圖的關注重點。《香港商報》將繼續承擔起溝通武漢與港澳地區的橋樑作用，加油助力。

吉粵攜手谷「中國醫藥城」



通化市委書記張安順在粵中中醫藥產業合作儀式上致辭。

【商報北京專訊】記者陳明輝、賈俊英報道：11 日，正在北京出席「兩會」的吉林、廣東兩地代表委員，利用會議間隙出席「通化市政府與康美藥業合作」儀式，吉林省省長韓長賦、國家衛生部副部長兼國家中醫藥管理局局長王國強、廣東省副省長雷于藍、吉林通化市委書記張安順、廣東揭陽市委書記陳弘平等官員均到場，被媒體譽為一次意義非同尋常的「吉粵兩省中醫藥產業合作」。據悉，此次吉粵兩地合作主要集中在人參、中藥材、醫藥資源整合、產業基地建設、醫藥物流、品牌創建、高新技術和研發創新等重點領域。全

國人大代表、通化市委書記張安順在儀式上講話稱，通化市是全國第一個被命名的「中國醫藥城」，得天獨厚的藥物資源，是中國三大天然藥庫之一，其中人參產量佔吉林省 45%、全國的 40%，「廣東沿海地區企業具有很強的技術和資金優勢，與我們的資源優勢互補性強，合作空間很大。」當天儀式上，作為兩地合作

的成果——康美藥業與新開河公司重組，也舉行合同簽字儀式。

對吉粵兩家企業的重組，通化市長隋忠誠接受記者採訪時坦言，通化市製藥工業總量和效益連續 22 年居吉林省首位，「雙方的合作，將進一步加快國家級現代中藥、生物產業國家高技術產業基地和中國北藥生產基地、中國人參產業基地建設。」同時，隋忠誠表示，新開河人參是中國唯一的人參知名品牌，而康美藥業是中國民營企業 500 強，兩大品牌強強聯合，助推通化打造最大的人參產業基地、東北最大的中藥材集散中心和長白山中藥材基地。

姚木根：贛唱響生態經濟主旋律

【商報北京專訊】記者李慧、王琦、徐江明報道：從「既要金山銀山，更要綠水青山」理念的貫徹到「生態立省」戰略的提出，從「山江湖工程」持之以恆地堅持到「鄱陽湖生態經濟區」戰略實踐的迅速推進，江西開闢出了一條符合自己實際的科學發展之路。

破解發展的世界難題

全國人大代表、江西省發展和改革委員會主任姚木根說，江西目前正處在大規模推進工業化、城鎮化的進程中，從世界許多發達國家已經走過的道路來看，工業化的浪潮和環境污染似乎是一對連體怪胎，好像誰追趕上

了工業化的浪潮，誰就必然要領受環境污染這個畸形兒。

姚木根表示，尋求生態和經濟的統一，把這兩大課題融合到一個發展過程中是一個世界難題，那麼，江西是如何尋求破解之路的？

鄱陽湖生態經濟區前景廣

去年初，江西正式推出了建設鄱陽湖生態經濟區的戰略構想。一年後的今天，這個戰略構想取得了哪些進展？姚主任用三句話作出回答：第一，規劃的總體思路已經明確。第二，一批重大工程正在加速推進。第三，提升為國家戰略已成定局。根據這個總體規劃，建設鄱陽湖生態

經濟區總定位就是建設「三區一平台」，即全國大湖流域綜合開發示範區、加快中部崛起的重要推進區、長江中下游水生生態安全保障區、國際生態經濟合作重要平台。根據這一定位，江西正按照生態產業化、產業生態化的要求，在全省建設新能源材料和設備製造產業、生物高技術產業等八大新型產業基地，形成清潔安全的能源供應、高效便捷的綜合交通運輸、優質可靠的生態安全保障等三大重要體系。

姚木根提出，一定要通過建設鄱陽湖生態經濟區，使這個流域的開發成為全國各大流域開發的典範。為此，江西抓了五個方面的工作：一是在所有的縣市開工建設污水處理設施；二是實施「一



江西省發改委主任姚木根

大四小」綠化工程；三是抓好「五河一湖」源頭治理工程；四是實施新增百億斤優質稻穀生產能力工程；五是啓動鄱陽湖水利樞紐工程的前期工作。



波司登集團董事長高德康

【商報北京專訊】記者薛健斌、趙璋報道：10 日，全國人大代表、波司登集團董事長高德康在江西賓館接

高德康：不裁員是企業社會責任

受本報記者採訪時表示，危機面前，紡織服裝這樣的勞動密集型產業必須承擔起責任，不裁員是企業的社會責任。

波司登無一人下崗

經過 30 多年的發展，2008 年，波司登集團全年實現銷售收入 115 億元，利潤總額超 12 億元，波司登品牌價值達 160 億元。

「波司登集團現兩萬多名職工沒有一人下崗。」高德康說，「我們不僅沒有裁員，還加大了崗位設置，把其他企業因金融危機而下崗的人員、營銷人

員、技術工人，盡可能多地吸納到企業中」。

高德康認為，為了更好地解決就業問題，政府應積極採取措施或鼓勵企業增加就業崗位，規範企業裁員行為。對不裁員的企業，可考慮給予一定補償，積極解決失業再就業難題。

總理報告提升企業信心

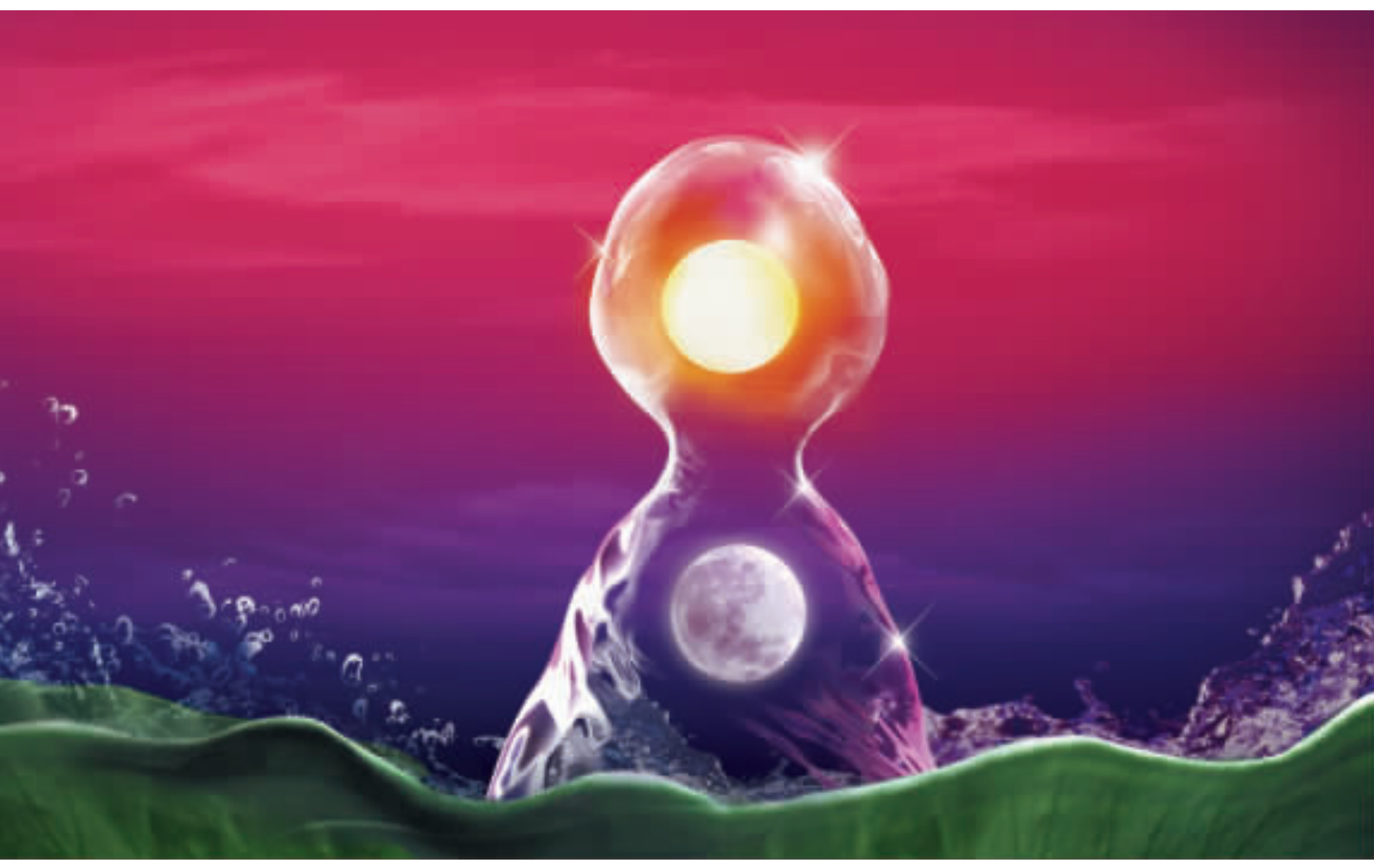
「我們所有的企業家代表都在關注這次兩會，期待著兩會能出台一些更堅定決心和切實的措施。」高德康告訴記者，過去的一段時間以來，國家審時度

勢，及時調整政策，積極擴大內需，極大地提升了企業家發展企業，戰勝困難的信心與決心。

戰勝困難信心百倍

高德康坦言，對於波司登來說，今年很可能是發展面臨困難最大、挑戰最嚴峻的一年，保持企業平穩較快發展的任務十分艱巨。

但是他告訴記者，波司登已經開始一輪新的戰略計劃，將從三方面入手，立足國內，著眼全球，把波司登打造成名副其實的國際知名品牌。



雙溝珍寶坊

懂得通融 方能从容

通融，是一种形态，一种中国白酒最独创的艺术形态，天地同贯，日月相生；通融，是一种信仰，跨越度与度的鸿沟，融通五千年的文明。

一瓶酒酿造人生的最高境界，懂得通融，方能从容。



江苏双沟酒业股份有限公司
营销热线：0527-6717847 025-83202398