

# 夢見太陽七大解

有幾個網友都在夢中見到太陽，這或許是跟炎熱的夏天有關，室溫偏高令人很熱、陽光入屋照在牆上等，都可能因為外感進入夢中，演繹出不同的夢中故事來，以下就以占夢法則來跟大家舉幾個例子。

一·太陽在夢中出現，可視作為男性的象徵，可能是以前將阿波羅作為太陽神的形象太過深入民心。若陽光猛烈，代表活力旺盛，陽光弱，代表身心未趨成熟，有時亦可將太陽代表父親或領袖人物，以這種法則，我們可嘗試自己來解夢。二·若夢中太陽被雲遮住，家中男性健康可能出現問題。若陽光蒼白無力，是遭遇突發事件的前奏，如交通事故。若太陽被烏雲遮住後仍舊有一束光線射出，表示有第三者從中作梗，令婚姻或事業出現障礙，在這種時候，以守代攻，保持原狀會好些。三·凡是太陽高升都可解為吉兆，夢中見太陽射入屋中亦吉，男性夢者可得貴人相助，事業上有發揮或即將升職；女性發此夢為婚姻降臨。當然，若醒後發現窗外有陽光照射在自己床上，那是外感入夢。四·夢見夕陽，表示會達到目標，但不是眼前，仍要努力一段日子；夢見太陽慢慢落入山中，那是大不吉之兆，可能因事業失敗而令自己負債纍纍。五·夢見自己撐着傘走在陽光下，暗喻之前的不愉快或困境將遠離而去，只要自己小心行事，不得罪同事、朋友，就可時來運轉。如果撐着傘走在雨中，看見不遠處陽光普照，則是煩惱即將發生的預兆，特別要小心自己孩子的健康。六·夢見自己坐在太陽旁邊，是大吉之夢，事業將有轉機，會有意外機會降臨，令你比任何人更幸運。七·夢見自己拜太陽，女性將找到比自己年輕的異性朋友。

**心理測驗**  
董珣  
(歡迎讀者來信)  
soontung@yahoo.com.hk

# 別忽視陽台風水

有關附有陽台的樓宇，該如何好好利用它，發揮出更好的風水作用呢？

## 陽台忌放雜物

除了門可與外界空氣交流外，陽台也是令到外界吉氣或雜氣進入室內的重要地方，所以絕對不能忽視陽台的風水。

為了充分利用空間，很多人都喜歡在陽台堆放雜物，這樣不僅會影響家居的美觀，還會破壞家庭的運程。若是吉氣，因為阻礙了氣流，會影響財運；而將雜物堆在陽台上，雖然充分利用了空間，卻會帶來風水不好的效果。若是凶方，會令此方位凶上加凶。

如果陽台不能種花草，一定要放植物的話，注意兩個方位不能放，三煞位不能放雜物例如洗衣機，在此方位洗衣容易有意外，洗衣機也會經常壞。五黃位也不能放雜物，會影響家人健康。如果這些雜物不能移走，最好在洗衣機旁掛五帝錢化解。另外，陽台的排水口不能開在財位，會漏財。

## 陽台忌對門

陽台最好不要正對大門和廚房門，這種堪輿學上所謂的

「穿心」的不良格局，容易財來財去、不聚人氣。這種格局最好能做一个玄關櫃，放在門與陽台之間，來阻隔在大門和陽台之間的直沖。若空間不適合做玄關，可將陽台落地門的窗簾長期拉上，也能減弱對沖情況，起到一定的隔斷作用。

## 睡房忌帶陽台

睡房外連陽台的設計，會對人體造成一定的影響。睡房內見陽台，多數會影響睡眠質素，令人精神渙散，做事不能集中，長期睡在這樣的房子，也會影響財運。

## 陽台外見煞化解方法

最後，也不能小看陽台對外的環境影響。如果陽台外有道路直沖，例如陽台外見屋角、尖塔、尖形的物體、馬路、正對醫院、廟宇等，這些都犯了風水上的大忌，必須採取風水用品來化解。常見的有八卦鏡、獅子、貔貅、銅龜、石頭等。若陽台對出近距離有住宅，就不要用這些風水用品去化煞，很可能造成住宅與住宅之間的「鬥風水」情況，也是損人不利己的行為，對雙方都不利。

**風水環境學**  
趙仙慧  
趙仙慧簡介：香港釋智玄學會會長，香港素食綠學會會長等，自幼跟隨師傅學風水，秉承師傅教誨，以德先行，助人為樂，視所有信眾所求為己任，每件所求皆非常認真誠懇去解決。擅長改運、秘製靈符、姻緣合和、勘察環境風水、安神開光、入伙、擇日、算命等。  
歡迎查詢：watershui168@yahoo.com.hk

# 容祖兒適合晚婚

不知不覺容祖兒已出道十年，她的星運一直扶搖直上，能在娛樂圈生存這麼久且人氣不跌反升，除了是她努力的結果，當然離不開命運軌跡注定的因素。出道十年來，她的唱片、電影、廣告、演唱會等都一直受到粉絲們的喜愛，能在娛樂圈做到大姐大的地位，這條路必經一番磨練及努力。而她給人的印象總是不停的工作，感情生活卻一片空白。事業非常成功的容祖兒，除了工作，也是時候想想她的婚姻，她的婚姻之路是不是也跟她的事業那樣一帆風順呢？

## 金命人愛唱歌

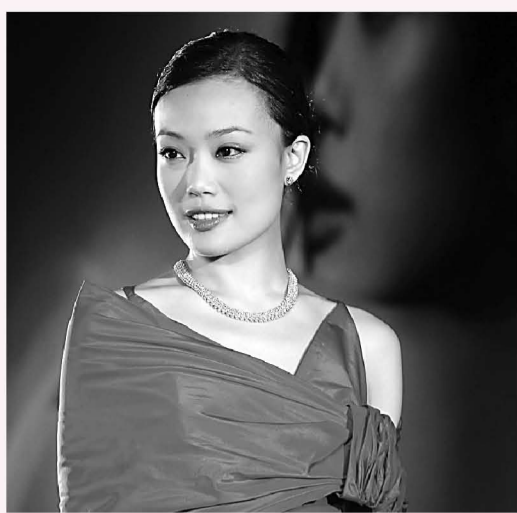
生於1980年6月16日的容祖兒，八字金重。在八字學中，金重的人，多數有把好嗓子，唱歌一定好聽。容祖兒小時候便喜歡唱歌，觀其八字，她早運一直行金運，相信她小時候的聲線也必定很好聽。15歲（即1995年）參加Big Echo卡拉OK大賽，拿了金獎，後來被唱片公司看中，1999年加入英皇娛樂，正式展開了她的演唱事業。

在她的八字中月柱見食神且透出天干，寓意有藝術天分、早年能出名等等。容祖兒的代表作有很多，很多歌都能帶起潮流，自出道以來，她的不少作品成為了年輕人喜愛的流行歌曲。這和她的食神星有關，有食神的人，多數有才華，愛表現自己，有着強烈的表演欲。

在八字學中，金重的人，多數很講義氣，對人真誠重視友情。容祖兒的人緣一直很好，在英皇一直備受重視，又能和所有旗下的藝員和睦相處，這和她的命格有關。

## 姻緣運不佳

很多人都說容祖兒唱歌好聽，但相貌平平，就算她的事業很成功，另一方面也因為她的樣貌所以未能嫁得出。其實這樣的說法百分百不對，每人的審美觀都不同，容祖兒雖然不是天生的美人胚子，但長得不難看，真人比上鏡好看，她的皮膚非常細嫩（本人近距離和她聊過天），身材也不錯。



娛樂圈有很多公認的大美女，一直嫁去無期；有很多樣貌非常普通的女士，卻早早嫁了人，這些道理大家有沒有想過？其實都是命運在作怪。看看容祖兒的八字，發現她的夫妻宮「不妙」，犯了很多大忌。

最大的忌，是夫妻宮見伏吟！見到伏吟凶多吉少！在八字學中，夫妻宮見到伏吟，必會再嫁，就算不嫁兩次，嫁的老公身體一定不佳，並會早逝，最終也是守寡！夫妻宮的地支，金被火剋，寓意無法順利的去談戀愛，或相處不愉快。整體的婚姻運不太樂觀，唯一挽救方法，只能晚婚。

## 33歲後運程走下坡

月有陰晴陽缺，人不可能十全十美。事業大放光彩，可能健康卻不濟；感情如意了，可能財運卻平平。這些例子不勝枚舉，看看張國榮，雖然表面風光，內心卻常常寂寞不開心，最後要尋短見；看看李嘉誠，擁有了全世界的財富，太太卻早年逝世，這成了他一生的心結。容祖兒得到了名利，卻難得到愛情，這就是人生，人生總是有欠缺的。在事業方面，走了十年好運的容祖兒，三十三歲後，是時候要退居下來，因為事業運開始走下坡。



**名家論命**  
七仙羽  
wawagir88@yahoo.com.hk

# 測同事眼中的你

昨天有同事問我：「人這樣努力工作，到底有什麼意義？」有人為了追夢也有人為了生存，既然打工仔把大部分時間和精神都放

在工作上，跟同事如何相處也是重要的一環，想知你在公司深得人心嗎？

文：李美



何謂職場上百分百成功？除了做事能幹，人緣亦要佳。

有個人，每天在花田中工作超過十小時，回到家又要做家務，照顧家中每一個人。偶然間發現家人的襯衫破了，翌日就買了新衣回來。而在駕車回家途中，還自己動手修理突然故障的車輛。這故事給你的感覺是？

- A. 不論是男是女，這個人都稱得上賢妻良母。
- B. 這個人不懂分擔工作，最後只會累死自己。
- C. 太能幹的人，總不受歡迎，我肯定他大部分時間也不開心。
- D. 這個人肯定是為了消磨時間而工作。

**A 衝鋒陷陣型：**你是個不服輸的人，所以做事很積極，給人企圖心強的感覺。由於不是每個人都能跟得上你的步伐，所以會帶給同事很大的壓力，容易遭人嫉妒與排斥，因此你在公司的人緣並不好。但在上司眼中，你卻是值得信賴的下屬，所以升職加薪的機會都比別人多。

**C 順得人意見：**你是個凡事都忍讓的人，可說你是個非常隨和的人，另一方面，則是一個沒主見，為了不得罪別人，於是對別人的要求照單全收，最後只會苦了自己和讓別人看不起。只要事情是對的就應該據理力爭，息事寧人絕不是解決事情的好方法。

**B 按部就班型：**你給人一種冷靜的感覺，遇到突發事情不會驚慌失措，可以在冷靜分析情況後，就立刻想出解決方案，因此同事十分信賴你，遇到困難都會求助於你，所以你容易成為群體中的「大姐大」或「和事佬」。你在公司人緣相當不錯，只是把所有時間都分給別人，剩下給自己工作的時間卻很少。

**D 與世無爭型：**名利對你根本不重要，或許是你本來就對這些沒興趣。在同事眼中，因為你不會介入任何紛爭，暗地裏已稱你為中間派，故你亦是大家最不用防備的一個。雖然你想與世無爭，可是人在江湖身不由己，還是會被扯入一些是非中，此時你就不能置身事外，若不即時作出反擊，惡果將一發不可收拾。

# 感情線能看內心

感情線，是高橫於掌上的最高線。這線亦同時表示一個人的內在情感和感情運程。它以呈弧度、深明和顏色潤紅為佳。有過直感情線的人不太喜歡拍拖，沒有浪漫情懷可言；線上每有向上或向下的小線，向上的好，向下的小線越長越不佳。線上太多雜亂紋的人，感情自然過於複雜，雖然她或他會感情豐富，加上腦線彎垂向太陽丘的話，此人太多愛情幻想了，不切實際，最慘的是她或他很容易對人動情，還是不與她或他發展感情為佳。感情線出現任何鏈紋、鳥紋或三角紋都會顯示有感情煩惱，若向下的穿過或觸及腦線，可解釋為一次失戀，若再嚴重的穿過生命線，這會是一件刻骨銘心的失戀。

感情線，又名天紋，顧名思義，它可以看一個人的父親的運程。當天紋有鳥紋、鏈紋或三角紋，若不見自己有事便會應驗在父親的身上。當感情線延伸到食指和中指之間的指縫時，父運會滯時，自己亦漏財。若然感情線直而延伸到中指下，此人被動，對人冷漠，嚴肅，而且內向，毫無情趣之可言，正一大悶蛋。

感情線在中指下斷開，或因病而導致婚姻破裂。鏈狀的感情線，損父，多異性緣，拍拖難長，無端分手多。若感情線見有交義紋，那是桃花紋，若交叉在線上，會受感情所累，是一段不開心的感情。同樣，若線上見斑點，越深，代表感情上所受的傷害亦越嚴重，淺色則會容易忘記。

若感情線如鱗片起波狀，代表感情如浪濤，此起彼伏，婚姻不穩，不論男女，都會被人拋棄。

**掌相**  
陳琪丰  
pc1616@gmail.com

# 休門的含意

在奇門遁甲中，休門是八門之一。前文曾提及，八門代表人的社會活動領域及心理活動範圍。比如：預測休閒活動，自然就要看休門；又或者人家來問測時剛好臨休門，也可由此判斷出他（她）的生活及心態是比較休閒輕鬆。

儘管休門這個符號含有很多意思，但只要我們把握它的深刻內涵，就等於抓住如何理解的規律，便可隨心所欲地聯想和引申。我們知道，水有靜水及活水之分，北方五行屬水，休門也屬水，因為其原始盤在北方，所以就好比水在原處靜止不動了，故休門帶有靜水的特性。當事物處於靜止的狀態時，我們可以理解它在休息、休整。因而，休門代表休養、休閒、休整等事物，而想要過着養尊處優、休養休閒的生活，這個人必須具有一定的經濟實力或社會地位才行，故休門又代表高貴和有地位的人，並可引申為公門中人。

開門也主貴氣，但是理解的角度有所不同，開門是因為代表着領導、官方機構、單位而瀟灑着貴氣；而休門的高貴則是在體現既有經濟實力或有地位，同時必須是工作等各方面的壓力不大，日常生活比較悠閒的一種狀態。

在現實中，富家的太太來問測時所起的局就最經常遇到休門，因為她們衣食無憂，錢財及時間都豐足，其社會活動主要是打麻將、逛街、做美容護理等，這些都與休門的象意非常吻合。

若預測從事道、美容美髮、辦保齡球館、高爾夫球場等休閒項目經營是否有利，應該看休門的落宮是否生日幹宮，或同宮，因為日幹代表問測人，休門宮生日幹宮則說明經營這種項目能帶來好處，兩者同宮也一樣；若休門宮克日幹宮，則說明此事不可行，至少是弊大於利。

**奇門遁甲**  
謝禮宇  
wisely9688.blog.sohu.com

**一周生肖**

- 鼠** 本周要留意長輩對你的暗示的話，作決定時別猶豫不決，以免錯過機會。
- 龍** 本周運勢良好，工作上，你能發現自己潛在的優勢並用行動把它們挖掘出來。
- 猴** 本周情緒波動大，容易為小事生氣，工作起來容易感到不順心，小心因此而出錯。
- 牛** 本周桃花運不錯，跟愛侶之間將出現小高潮，單身者則獲暗戀者示愛。
- 蛇** 周三若想求愛成功，必須適當掩飾自己內心的激情，理智分析情勢後才再敢示愛。
- 雞** 本周對工作缺乏熱情，事業心不夠強，克服自己的心理障礙是你成功的關鍵。
- 虎** 整體運勢平平，工作沒什麼大變化，做好自己本分已能獲得上司的肯定。
- 馬** 戀愛運平平，單身者高不成，低不就，眼光比較挑剔，尋找意中人要多點耐性。
- 犬** 享受忙碌工作所帶來的快樂，懂得照顧同事或合作夥伴的感受，能更得人心。
- 兔** 戀愛方面，擇偶不應只考慮對方外表和經濟條件，感覺也是很重要的。
- 羊** 職場運上升，緊記一切順其自然，愉悅的心情讓你的工作變得順利。
- 豬** 精力充沛的一周，跟好友逛街、喝茶或看電影，能讓你感到無比的快樂。

**一周星座**

- 金牛** 在理財上有穩紮的基礎，獲取投資渠道時，也要謹慎分析投資的可行性，獲利的機會才會多。
- 天蠍** 周四有多位異性向你表白，已有戀人者最好向對你表白的人清楚說明，免得日後發生誤會。
- 雙子** 害怕遇到困難的性格，令你難以勝任挑戰性的工作，讓上司和同事質疑你的工作能力。
- 人馬** 遇上合適的人，就要把握住機會，別總想着會有更好的在等你，以免錯失良緣。
- 巨蟹** 單身者周三容易邂逅心儀對象，言談間多些幽默感，能令對方眼前一亮，繼而產生好感。
- 山羊** 比較懶散的一周，有很多事情等着你處理，可態度卻不積極，再懶下去，易有被解僱的危機。
- 獅子** 本周運勢比較低迷，戀人之間常有爭吵，要學會體諒，投資上宜保守，避開風險。
- 水瓶** 愛情運攀升，認真工作會為你招來不錯的桃花，有機會展開一段浪漫的辦公室戀情。
- 處女** 愛情方面，任性的性格令你一直忽略對方的感受，吵架時主動認錯，包容對方才能扭轉局面。
- 雙魚** 本周做事鬥志昂揚，讓你身上多加幾分風采，不過要注意理財，別因情緒高漲而瘋狂購物。
- 天秤** 本週不太樂於表現自己，工作上也沒什麼成績，雖然少了麻煩，但也失去了一些機會。
- 白羊** 一盒巧克力，能同時甜蜜愛侶的嘴和心，把你的意願強加在對方身上，只會惹來反感。